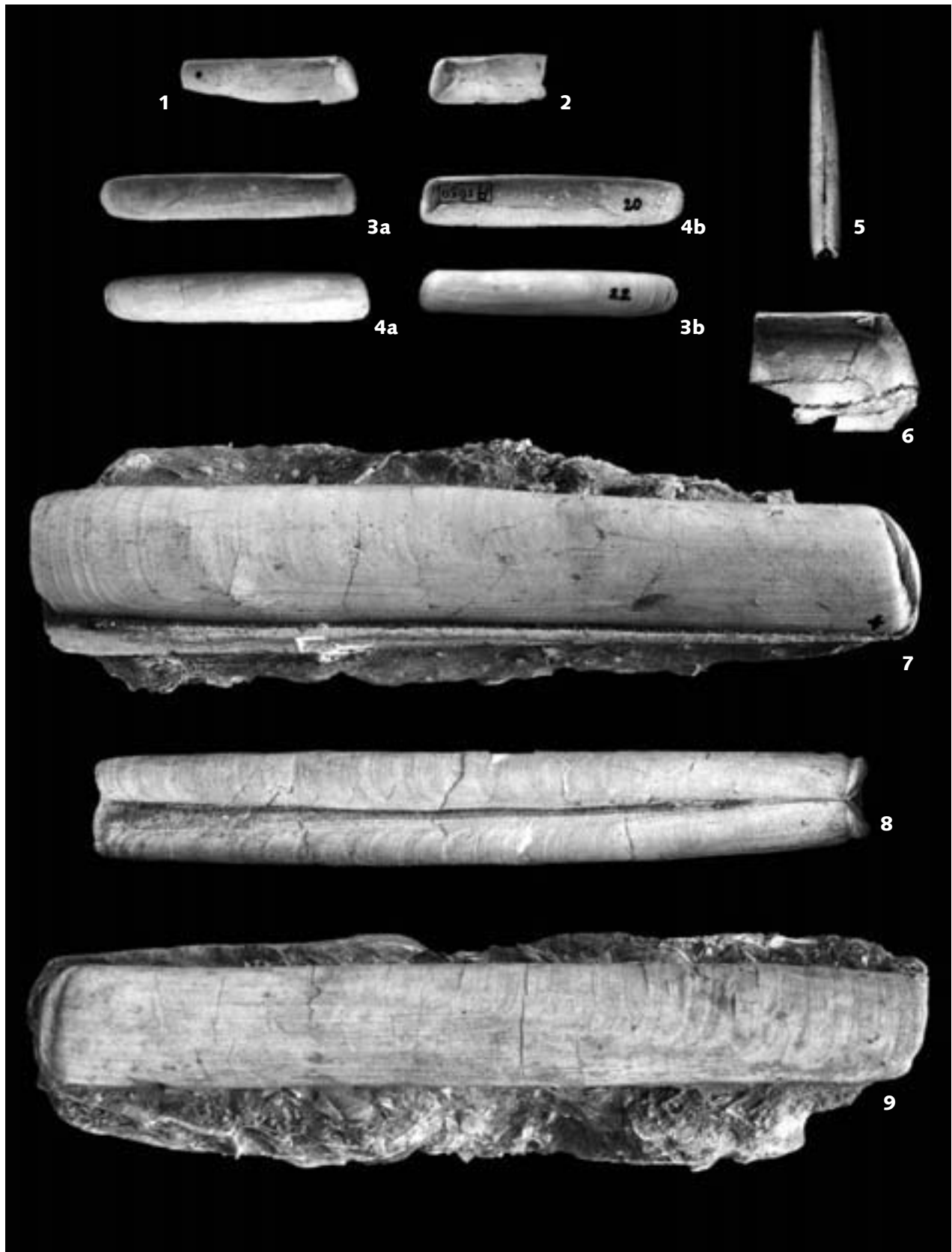
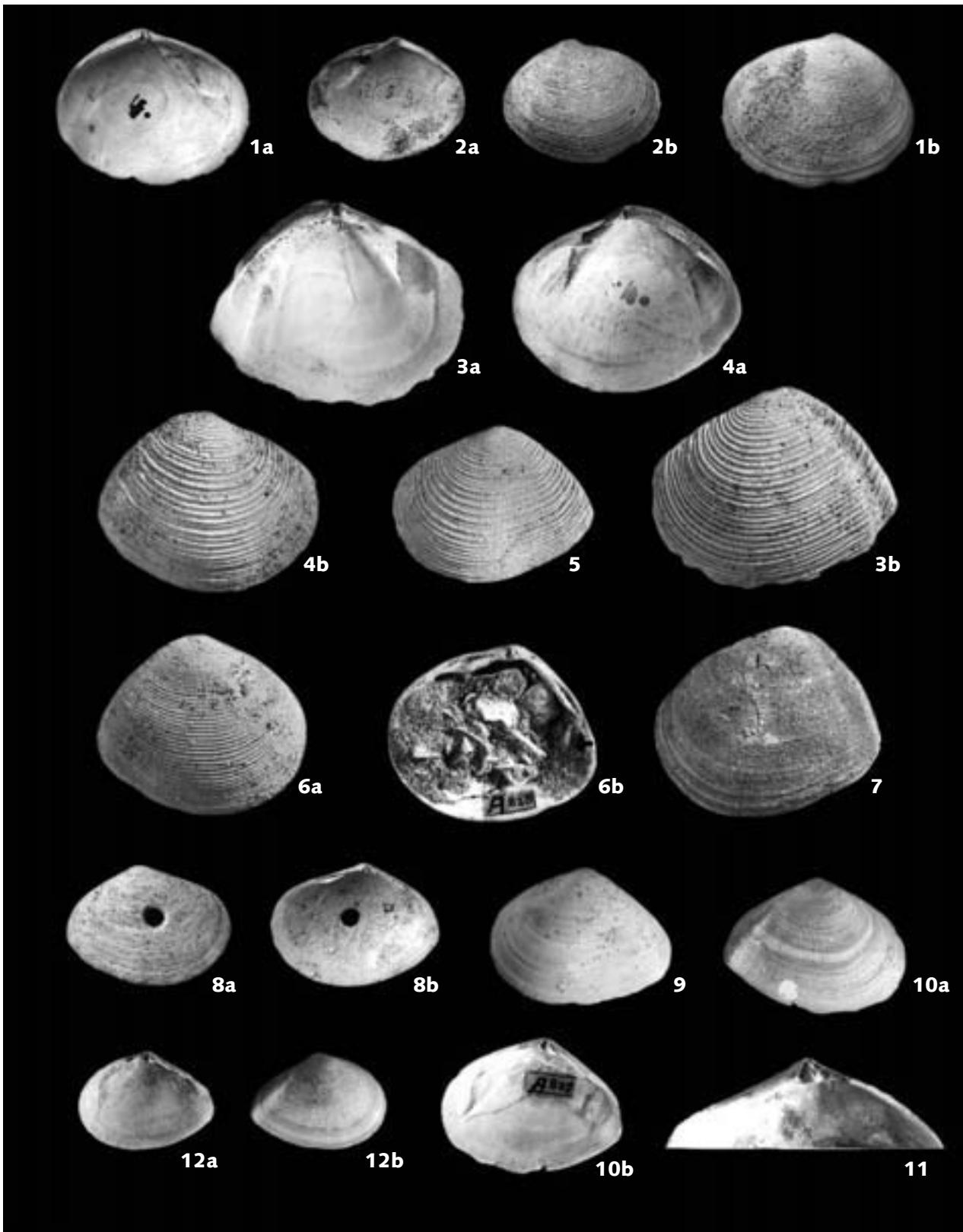


Tafeln 96–152



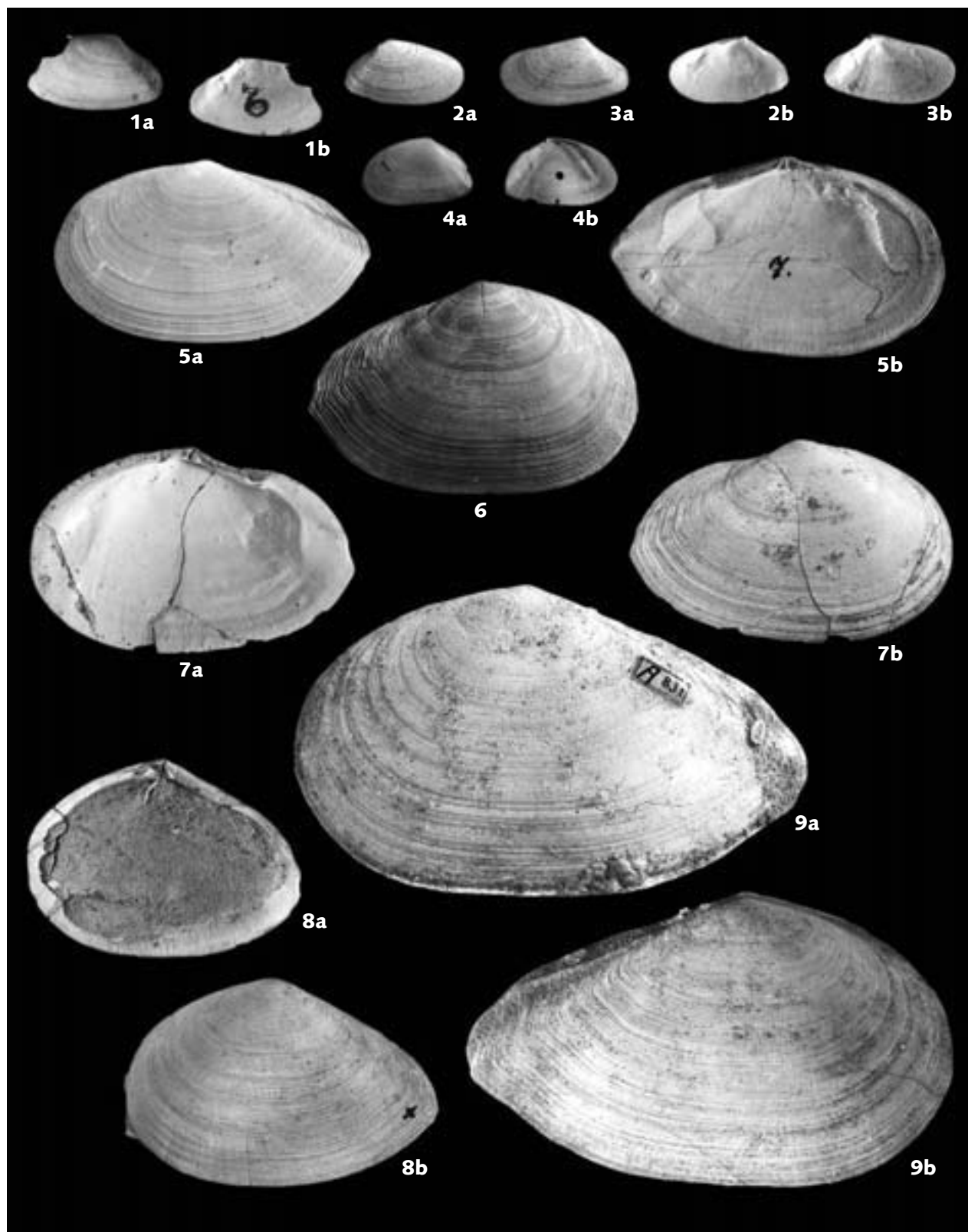
zu den Seiten 691–697

1 + 2 + 3a+b + 4a+b + 5: *Solen subfragilis* EICHWALD, 1853; Bullendorf [Abb.-Orig. zu HÖRNES 1859: 14, Taf. 1/12a-c+13; NHMWien 1847/37/135 bzw. grün A1650]. – 6: *Solen marginatus* PULTENEY, 1799; Gauderndorf oder Niederkreuzstetten [Abb.-Orig. zu SCHAFER 1910c: Taf. 42/3, und vermutlich auch zu HÖRNES 1859: Taf. 1/10a+b; NHMWien (?) 1850/IX/56]. – 7: *Solen marginatus* PULTENEY, 1799; Gauderndorf [Abb.-Orig. zu SCHAFER 1910c: Taf. 42/1, und zu STEININGER & al. 1971: Taf. 30/5, NHMWien 1861/L/278]. – 8: *Solen marginatus* PULTENEY, 1799; Gauderndorf [Abb.-Orig. zu SCHAFER 1910c: Taf. 42/2, NHMWien 1860/L/408]. – 9: *Solen marginatus* PULTENEY, 1799; Gauderndorf [NHMWien 1860/L/407].



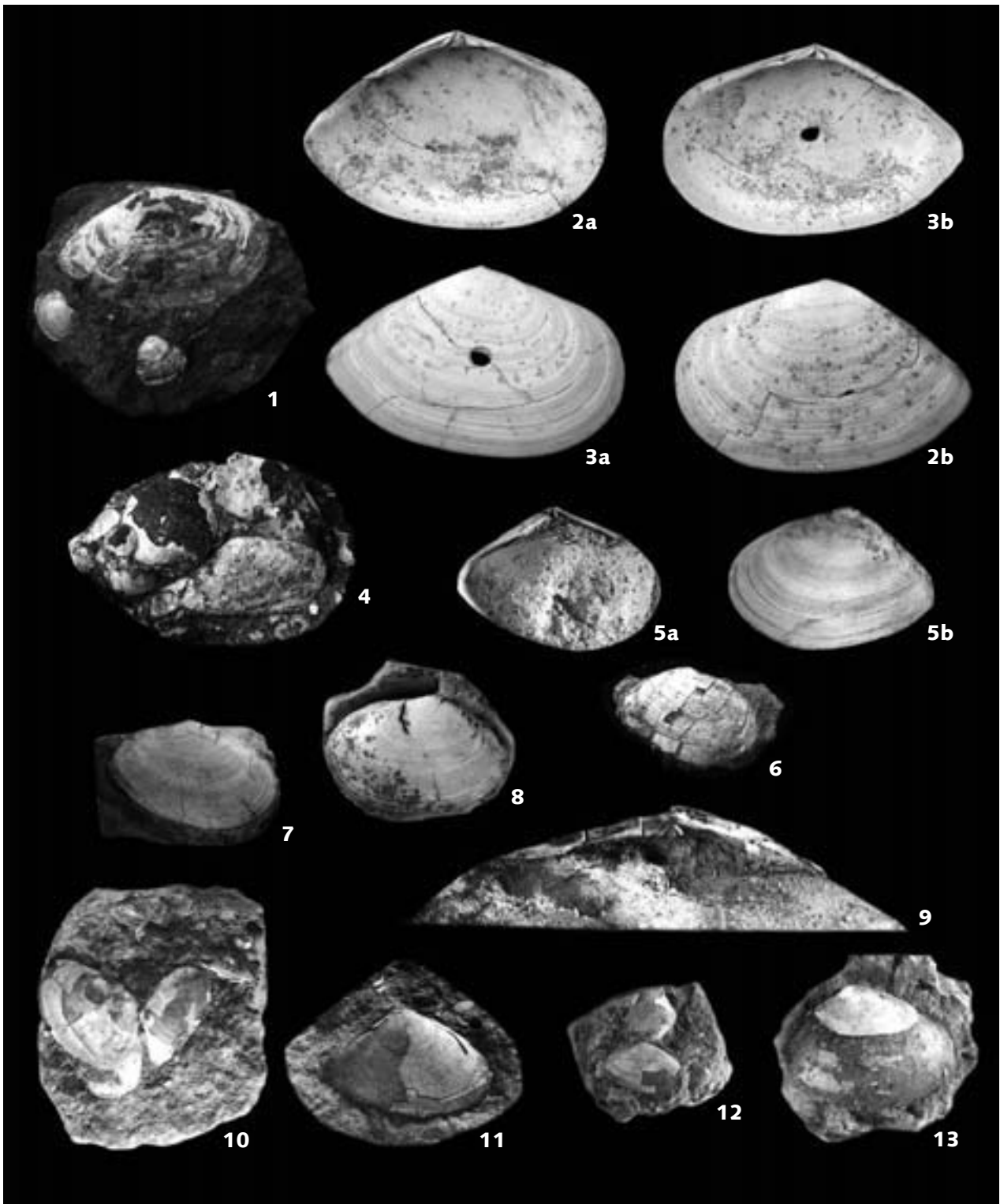
zu den Seiten 701–705

1a+b + 2a+b: *Tellina (Arcopagia) crassa* PENNANT, 1777; Grund [Abb.-Orig. zu HÖRNES 1859: Taf. 9/4a-c; NHMWien 1851/II/95].
 – 3a+b + 4a+b + 5: *Tellina (Arcopagia) grundensis* DE GREGORIO, 1884; Grund [Syntypus zu DE GREGORIO 1884: 181; Abb.-Orig. zu HÖRNES 1859: Taf. 9/2b+c, und zu SCHULTZ 1998: 48/8; NHMWien 1851/II/97 bzw. grün A777]. – 6a+b + 7: *Tellina (Arcopagia) strohmayeri* HÖRNES, 1859; Niederkreuzstetten [Holo- und Paratypus zu HÖRNES 1859: Taf. 9/3a+b; NHMWien 1846/37/581 bzw. grün A828]. – 8a+b: *Tellina (Arcopagia) subelegans* (d'ORBIGNY, 1852); Fels am Wagram [Abb.-Orig. zu STEININGER 1963b: Taf. 2/6; und zu STEININGER & al. 1971: Taf. 43/6; PIWien]. – 9 + 10a+b + 11: *Tellina (Laciolina) schoenni* HÖRNES, 1859; Grund [Syntypen zu HÖRNES 1859: Taf. 8/6a-c; NHMWien 1851/II/94 bzw. grün A827]; 9 + 10a+b - x 1, 11 (Schloßbereich) x 2. – 12a+b: *Tellina (Laciolina) schoenni* HÖRNES, 1859; Grund [NHMWien 1869/I/311].



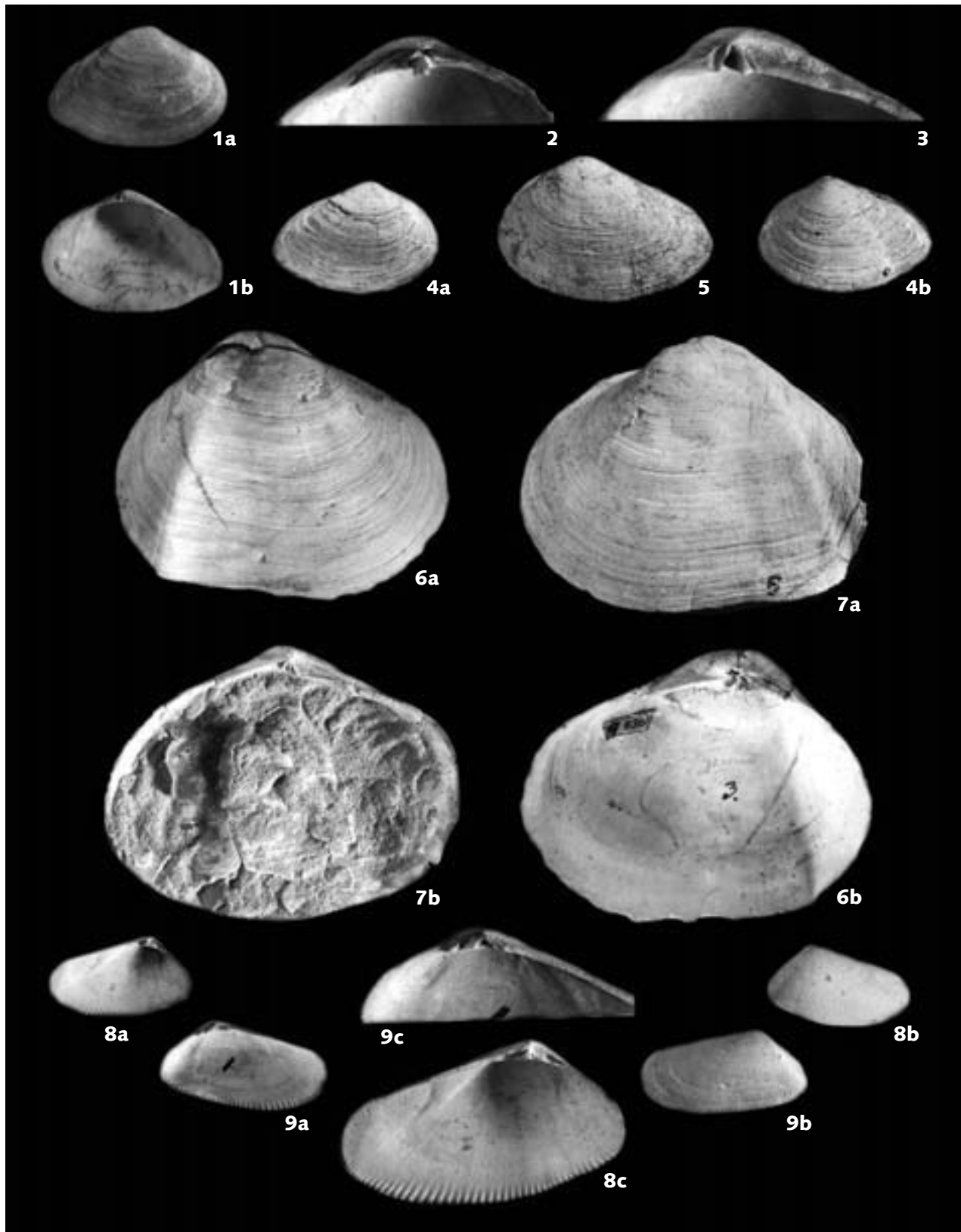
zu den Seiten 705–716

1a+b: *Tellina (Moerella) donacina* LINNAEUS, 1758; Grund [Abb.-Orig. zu HÖRNES 1859: Taf. 8/9a+c; NHMWien 1859/XXXVIII/146], x 2. – 2a+b + 3a+b: *Tellina (Moerella) donacina* LINNAEUS, 1758; Grund [NHMWien 1865/I/1116], x 3. – 4a+b: *Tellina (Oudardia) compressa* BROCCHI, 1814; Enzesfeld [Abb.-Orig. zu HÖRNES 1859: Taf. 8/10a; und zu Cox & al. 1969: Fig. E 107/4b; NHMWien 1846/37/606], x 1,5. – 5a+b: *Tellina (Peronaea) planata planata* LINNAEUS, 1758; Wien-Pötzleinsdorf [18. Bezirk. – Abb.-Orig. und Beleg zu HÖRNES 1859: Taf. 8/7a+c; NHMWien 1846/37/572]. – 6 + 7a+b: *Tellina (Peronaea) planata planata* LINNAEUS, 1758; Wien-Pötzleinsdorf [18. Bezirk. – NHMWien 2004z0122/0001 + 0002]. – 8a+b: *Tellina (Peronaea) zonaria* BASTEROT, 1825; Gauderndorf [Abb.-Orig. von *planata lamellosa* zu SCHAFER 1910c: Taf. 46/18+19; NHMWien 1860/L/416]. – 9a+b: *Tellina (Peronaea) zonaria* BASTEROT, 1825; Niederkreuzstetten [Abb.-Orig. zu SCHULTZ 1998: Taf. 48/7; NHMWien 1864/I/517 bzw. grün A831].



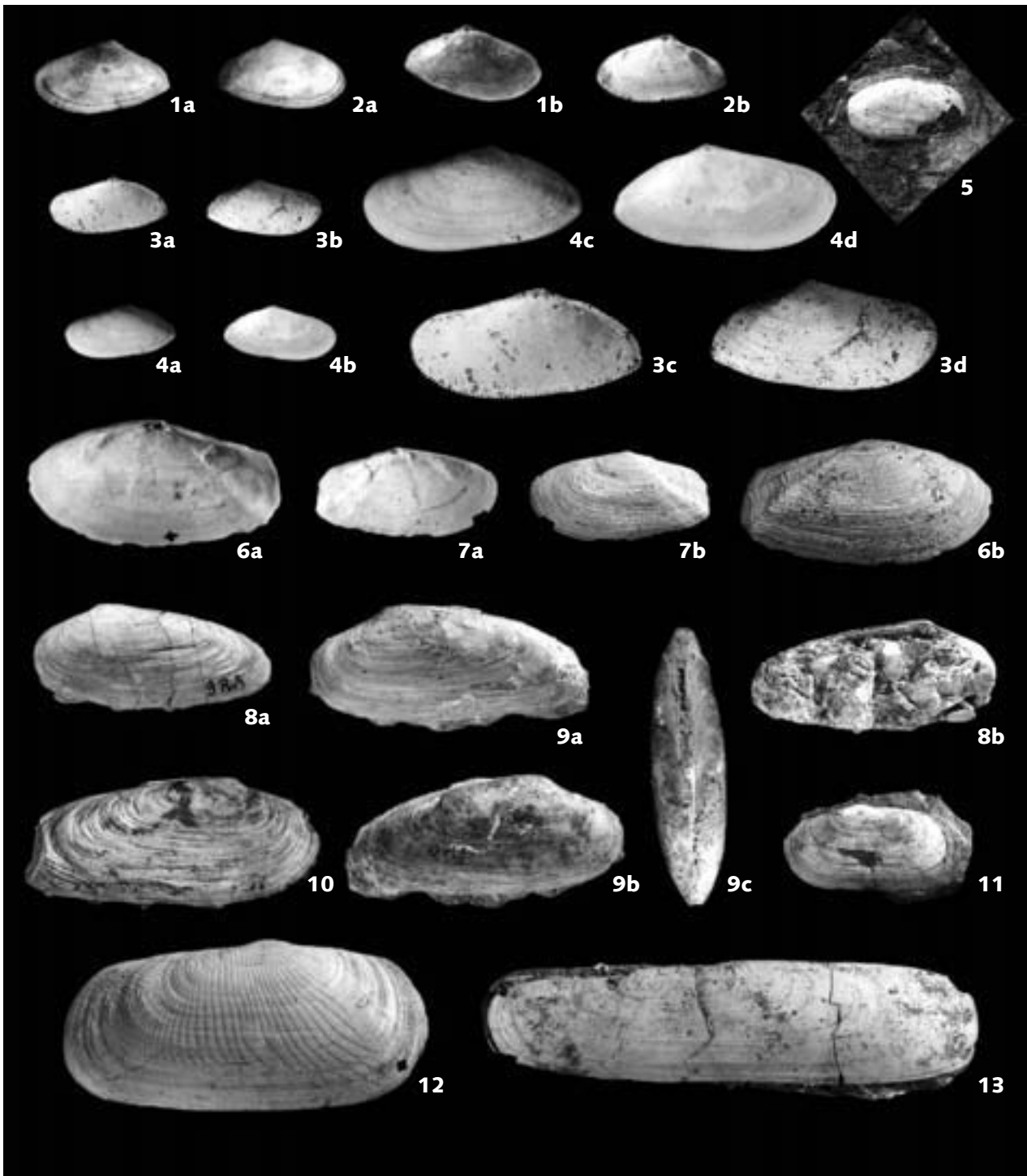
zu den Seiten 717–725

1: *Tellina (Peronidia) nysti* DESHAYES, 1857 s.l.; Tiefenfucha [Abb.-Orig. zu HARZHAUSER & MANDIC 2001**: Taf. 9/6; NHMWien 2004z0152/0016]. – 2a+b + 3a+b: *Tellina (Peronidia) nysti pseudofallax* (HÖLZL, 1958); Fels am Wagram [Abb.-Orig. und weiterer Beleg zu STEININGER 1963b: Taf. 3/4; und zu STEININGER & al. 1971: Taf. 46/2; PIWien]. – 4: *Tellina (Peronidia) postera* BEYRICH in KOENEN, 1868; Kendl/Erlauf [Abb.-Orig. zu HARZHAUSER & MANDIC 2001**: Taf. 9/7; NHMWien 2004z0150/0007]. – 5a+b: *Tellina (Serratina) serrata* BROCCHI, 1814; Gainfarn [Abb.-Orig. zu HÖRNES 1859: Taf. 13/6a+c; NHMWien 1855/XLV/546]. – 6: *Macoma (Psammacoma) elliptica* (BROCCHI, 1814) s.l.; Tiefenfucha [Abb.-Orig. zu HARZHAUSER & MANDIC 2001**: Taf. 9/8; NHMWien 2004z0152/0017]. – 7 - 9: *Macoma (Psammacoma) elliptica ottngangensis* (HOERNES, 1875); Ottngang [Syntypen und Abb.-Orig. zu HOERNES 1875a: Taf. 13/2-4; Abb.-Orig. zu HÖLZL & STEININGER in STEININGER & al. 1973: Taf. 16/9a+b; GBAWien 1875/01/52], 7+8 - x 1, 9 - x 3. – 10 - 13: *Macoma (Psammacoma) elliptica floriana* (HILBER, 1879); Kögerlbauer bei Groß St. Florian [Abb.-Original + Syntypen zu HILBER 1879b: Taf. 6/1; Joanneum Graz 200.140].



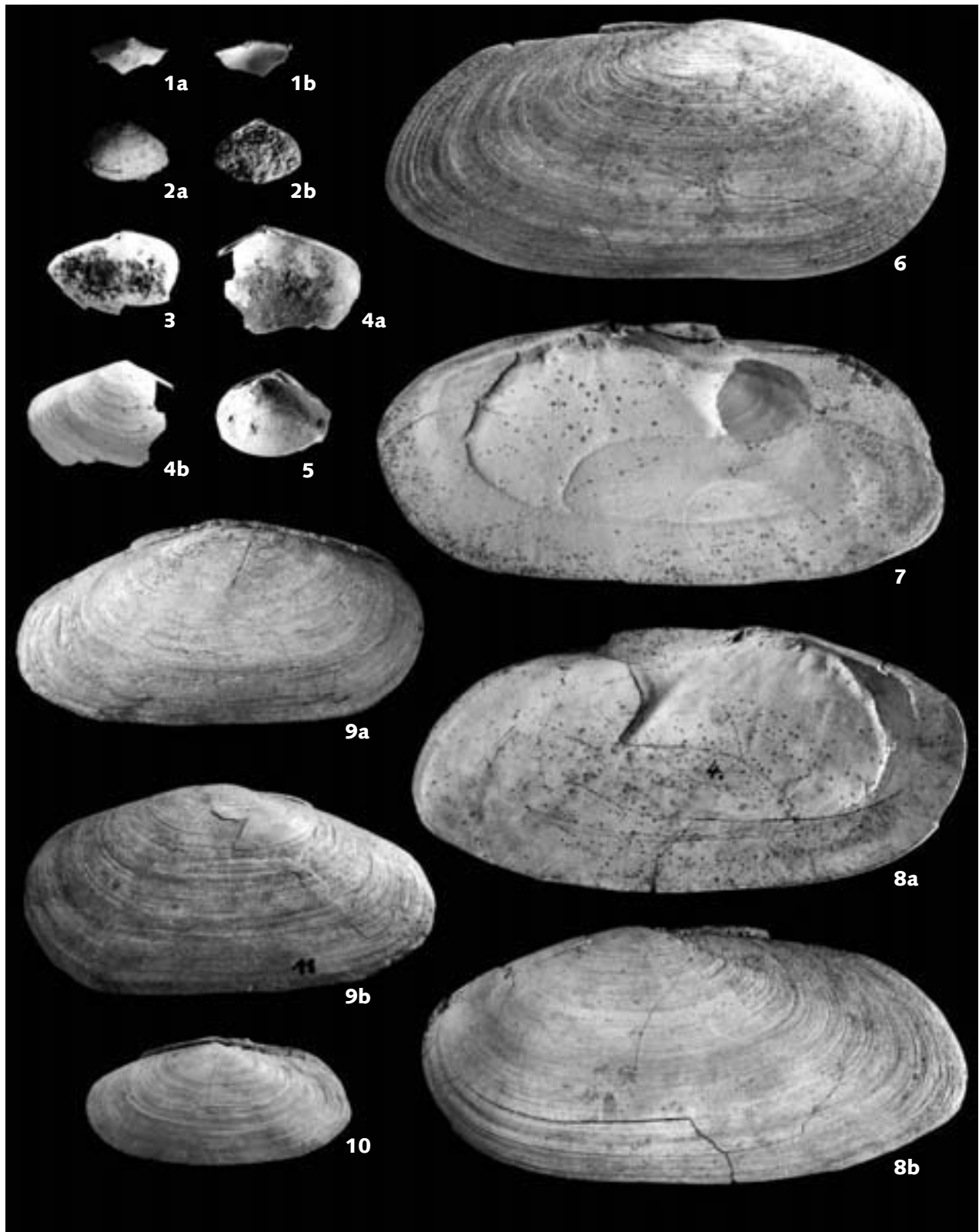
zu den Seiten 725–734

1a+b + 2 + 3: *Gastrana fragilis fragilis* (LINNAEUS, 1758); Grund [Abb.-Orig. und Beleg zu HÖRNES 1859: Taf. 8/5b+c; NHMWien 1855/II/33]; 1a+b - x 1, 2 +3 (Schloßbereich) - x 2. – 4a+b: *Gastrana fragilis gracilis* (SCHAEFFER, 1910); Eggenburg, Hornerstraße [Paratypus zu SCHAEFFER 1910c: Taf. 47/8; NHMWien 1860/L/340]. – 5: *Gastrana fragilis fragilis* (LINNAEUS, 1758); Ritzing [NHMWien 1870/XXXVII/81]. – 6a+b: *Leporimetis papyracea tumida* (BROCCHI, 1814); Grund [Beleg bzw. Vorlage zu HÖRNES 1859: 91-92, Taf. 9/1b+c; NHMWien grün A830]. – 7a+b: *Leporimetis papyracea tumida* (BROCCHI, 1814); Gauderndorf [Abb.-Orig. zu HÖRNES 1859: Taf. 9/1a-c, zu SCHAEFFER 1910c: Taf. 47/4-7, zu SCHAEFFER 1913b: Taf. 6/5, und zu STEININGER & al. 1971: Taf. 47/2+3; NHMWien 1851/VI/33]. – 8a-c + 9a-c: *Donax (Paradonax) intermedia* HÖRNES, 1859; Grund [Syntypus zu HÖRNES 1859: Taf. 10/1b+c und weiterer Beleg; NHMWien 1851/II/104]; a+b - x 1, c (Schloßbereich) - x 2.



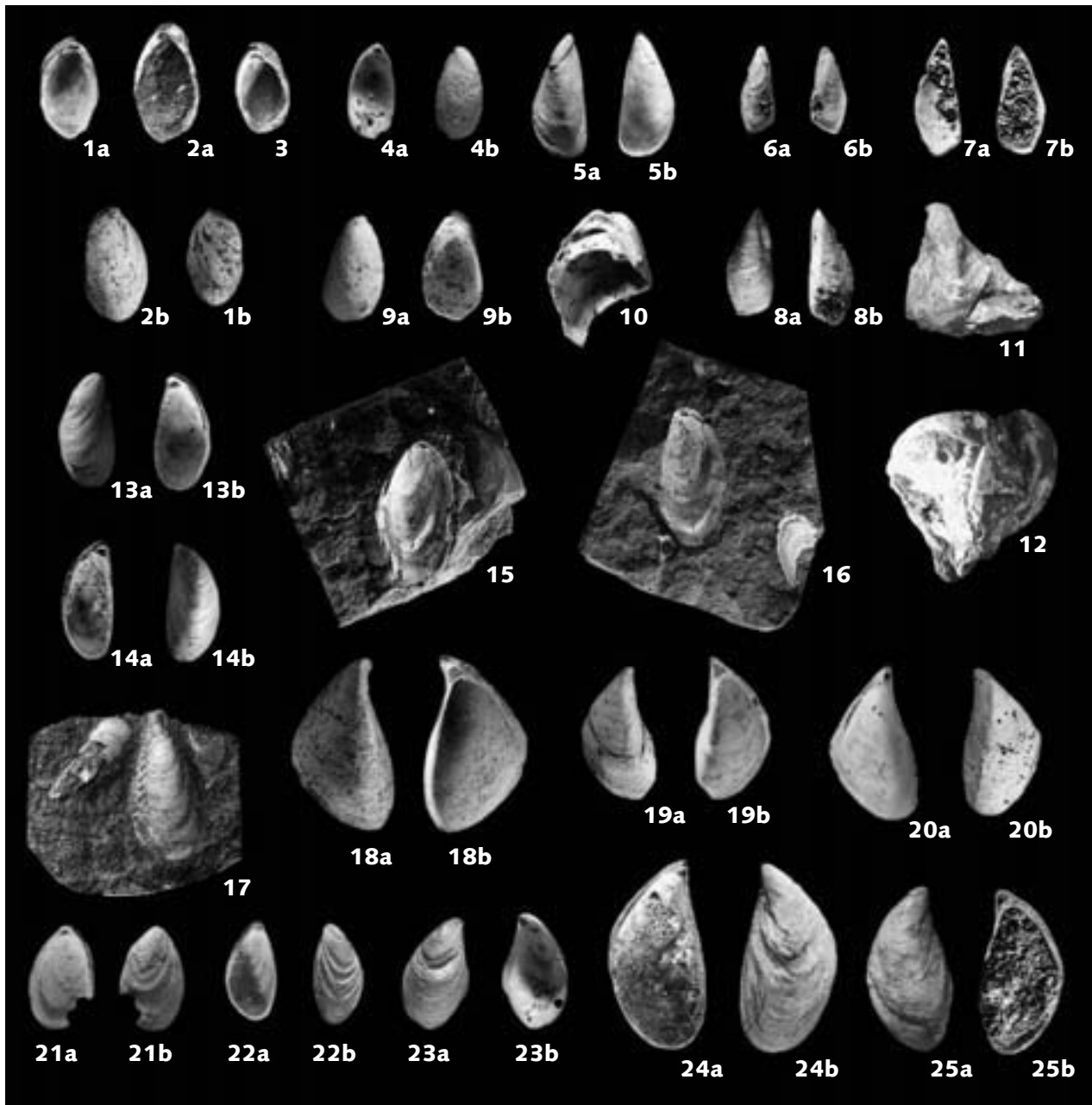
zu den Seiten 734–757

1a+b + 2a+b: *Donax* (? *Paradonax*) *dentiger dentiger* EICHWALD, 1830; Hauskirchen [Abb.-Orig. zu PAPP 1954: 92, Taf. 11/26+30 und zu PAPP 1974c: Taf. 12/22; NHMWien 1329/1970, Koll. PAPP]. – 3a-d + 4a-d: *Donax* (? *Paradonax*) *dentiger lucidus* EICHWALD, 1830; Wiesen [Abb.-Orig. zu PAPP 1954: Taf. 11/31+32, und zu SCHULTZ 1998: 132, Taf. 60/11a+b; NHMWien 1329/1970, Koll. PAPP]; a+b - x 1, c+d - x 2. – 5: *Gari* (? *Gobraeus*) *protracta* (MAYER-EYMAR, 1893); Melk, Tunnel [Abb.-Orig. zu HARZHAUSER & MANDIC 2001**: Taf. 9/9; NHMWien 2004z0147/0019]. – 6a+b + 7a+b: *Gari* (*Psammobia*) *affinis major* (BRONN, 1831); Grund [Abb.-Orig. und Beleg zu HÖRNES 1859: Taf. 9/6a-c; Syntypen zu DE GREGORIO 1884: 192; NHMWien 1851/II/96]. – 8a+b + 9a-c: *Gari*? (*Garum*?) *salmiana* (KITTL, 1887); Soos bei Baden [Syntypen zu KITTL 1887a: Taf. 9/1+2; GBAWien]. – 10: *Gari*? (*Garum*?) *salmiana* (KITTL, 1887); Soos bei Baden [Nicht abgebildeter Syntypus zu KITTL 1887a; NHMWien 2004z0123/0001]. – 11: *Azorinus* (*Azorinus*) *chamasolen vindobonensis* (CSEPREGHY-MEZNERICS, 1954); Pöls bei Wildon [NHMWien 1861/I/287]. – 12: *Solecurtus scopulus* (TURTON, 1822); Enzesfeld [Abb.-Orig. zu HÖRNES 1859: Taf. 1/16a; NHMWien 1853/X/37 bzw. grün A1217]. – 13: *Pharus legumen major* BUCQUOY, DAUTZENBERG & DOLLFUS, 1898; Eggenburg [Abb.-Orig. zu SCHULTZ 1998: Taf. 49/1; NHMWien 1866/XX/4 bzw. grün A622].



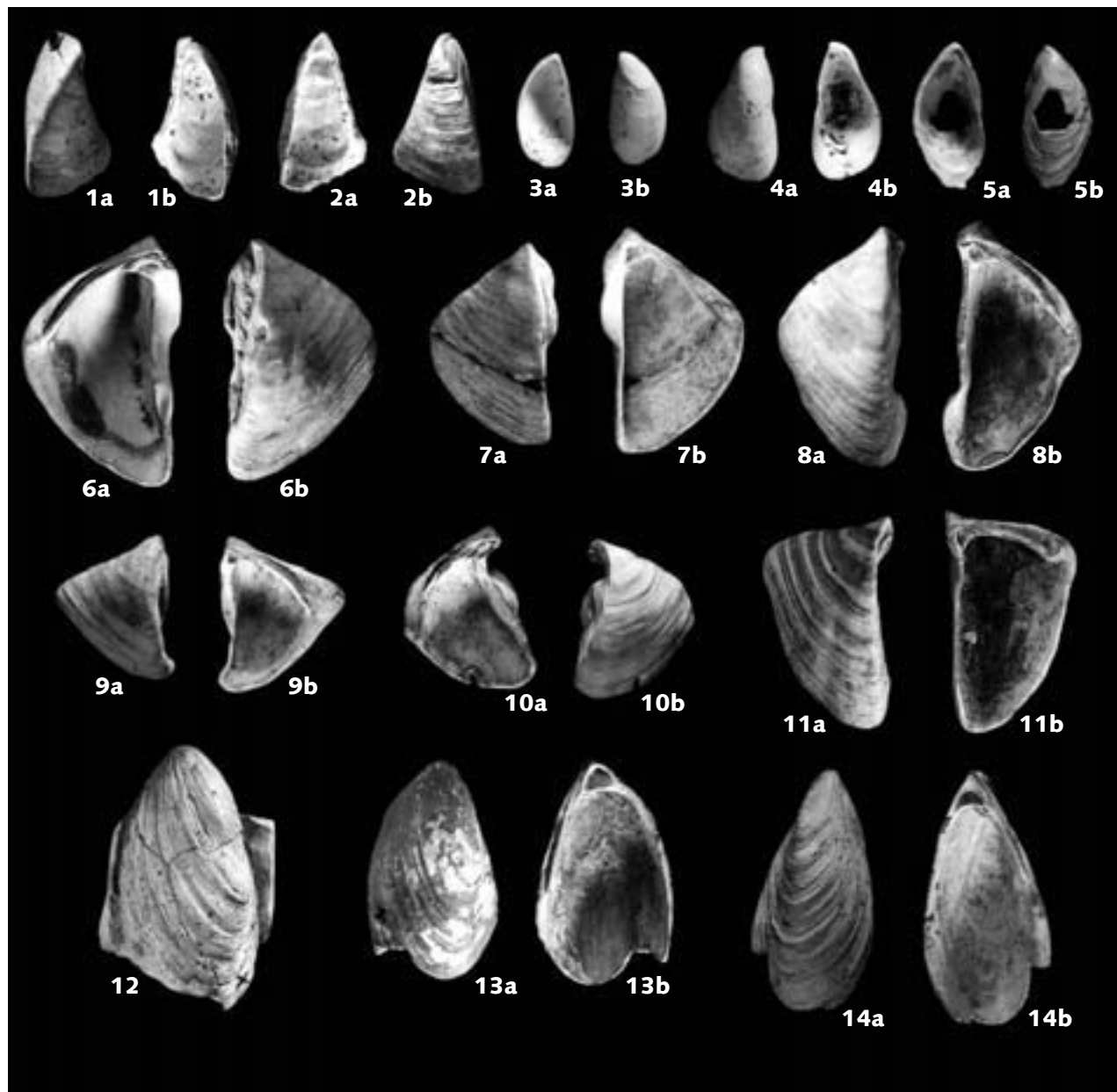
zu den Seiten 738–748

1a+b + 2a+b: *Abra (Syndosmya) reflexa* (EICHWALD, 1830); Hollabrunn [Abb.-Orig. zu PAPP 1954: Taf. 15/17+18; NHMWien 1329/1970, Koll. PAPP], x 2. – 3 + 4a+b + 5: *Abra (Syndosmya) alba* (WOOD, 1802); Hrusovany (= Grubbach), Tschechische Republik [? Abb.-Orig. zu HÖRNES 1865: Taf. 8/4a-d; NHMWien 2004z0125/0001-0003], x 2. – 6: *Gari (Gobraeus) labordei labordei* (BASTEROT, 1825); Wien-Pötzleinsdorf [18. Bezirk. – NHMWien 1850/IX/24]. – 7: *Gari (Gobraeus) labordei labordei* (BASTEROT, 1825); Wien-Pötzleinsdorf [18. Bezirk. – NHMWien 1848/XXI/26]. – 8a+b: *Gari (Gobraeus) labordei labordei* (BASTEROT, 1825); Wien-Pötzleinsdorf [18. Bezirk. – NHMWien 1848/37/570]. – 9a+b: *Gari (Gobraeus) labordei major* (SCHAFER, 1910); Gauderndorf [Paratypus zu SCHAFER 1910c: Taf. 41/11; Abb.-Orig. zu SCHAFER 1913b: Taf. 6/11, NHMWien 1851/VI/32]. – 10: *Gari (Gobraeus) labordei sarmatica* (PAPP, 1954); Hauskirchen [Holotypus zu PAPP 1954: Taf. 12/13; Abb.-Orig. zu PAPP 1974c: Taf. 12/28, und zu SCHULTZ 1998: Taf. 60/8; NHMWien 1329/1970, Koll. PAPP].



zu den Seiten 757–773 und 784

1a+b + 2a+b + 3: *Dreissena (Dreissena) auricularis* (FUCHS, 1870); Alcsuth [W Budapest, Ungarn. – Abb.-Orig. und weiterer Beleg zu ANDRUSOV 1897: Taf. 13/1+2; NHMWien 1871/XXIII/20]. – 4a+b: *Dreissena (Dreissena) minima* (ANDRUSOV, 1900); Haslau a.d. Donau [Abb.-Orig. zu PAPP 1950c: Taf. 2/10 [NHMWien 787/1969, Koll. PAPP], x 4. – 5a+b: *Dreissena (Dreissena) turislavica turislavica* JEKELIUS, 1944; Leobersdorf, Sandgrube [Abb.-Orig. zu PAPP 1950c: Taf. 2/6; NHMWien 787/1969, Koll. PAPP], x 3. – 6a+b + 7a+b + 8a+b: *Dreissena (Dreissena) turislavica stegersbachensis* SAUERZOPF, 1952; Stegersbach [Abb.-Orig. bzw. Belege zu PAPP 1950c: Taf. 2/7; NHMWien 787/1969, Koll. PAPP], x 2. – 9a+b: Übergangsform von *Mytilopsis gitneri* (BRUSINA, 1892) zu *Dreissena minima* (ANDRUSOV, 1900); Haslau a.d. Donau [Abb.-Orig. zu PAPP 1950c: Taf. 2/9; NHMWien 787/1969, Koll. PAPP], x 4. – 10: *Sinucongeria primiformis* (PAPP, 1951); Vösendorf [Abb.-Orig. zu PAPP in PAPP & THENIUS 1954: Taf. 3/3; NHMWien 787/1969, Koll. PAPP], x 2. – 11 + 12: *Mytilopsis kucici* (BRUSINA, 1907); Fohnsdorf [NHMWien, don. D.STUR 13.Feb.1867]. – 13a+b + 14a+b: *Mytilopsis amygdaloides* (DUNKER, 1848); Günzburg, Bayern, Deutschland [NHMWien 1857/IX/17]. – 15 + 16: *Sinucongeria primiformis* (PAPP, 1951); Vösendorf [Belege PAPP 1951 und zu PAPP in PAPP & THENIUS 1954; NHMWien 787/1969, Koll. PAPP]. – 17: *Mytilopsis basteroti* (DESHAYES, 1836); Melk, Tunnel [Abb.-Orig. zu HARZHAUSER & MANDIC 2001**: Taf. 9/10; NHMWien 2004z0147/0020], x 1,5. – 18a+b: *Mytilopsis neumayri* (ANDRUSOV, 1897); „Götzendorf“ [= Sandberg bei Mannersdorf. – Abb.-Orig. zu PAPP 1953a: Taf. 13/3, und zu PAPP 1985h: 324, Taf. 35/3; NHMWien 787/1969, Koll. PAPP 612]. – 19a+b + 20a+b: detto; Laa a.d. Thaya [? Abb.-Orig. und weiterer Beleg zu HÖRNES 1867: Taf. 49/5a+b. – Holo- und nicht abgebildeter Paratypus zu ANDRUSOV 1897: Taf. 1/8+9. – Abb.-Orig. zu PAPP 1953a: Taf. 13/1, und zu PAPP 1985h: 324, Taf. 35/1; NHMWien 1860/L/146]. – 21a+b: *Mytilopsis nucleolus* (RZEHAČ, 1883); Oslavany (= Oslawan), S-Mähren, Tschechische Republik [Lectotypus zu RZEHAČ 1883; Abb.-Orig. zu CTYROKY 1972: Taf. 17/1-2; und zu CTYROKY in STEININGER 1973: Taf. 25/5a+b; NHMWien 1970/1340/1], x 1,5. – 22a+b + 23a+b: *Mytilopsis sandbergeri* (ANDRUSOV, 1897); Grund [Abb.-Orig. und weiterer Beleg zu HÖRNES 1867a: Taf. 45/14a-c; NHMWien 1851/II/134 bzw. grün A786]. – 24a+b + 25a+b: *Mytilopsis subbasteroti* (TOURNOUER, 1874); Kertsch [Ukraine. – NHMWien 2004z0126/0001 + 0002, leg.+don. ANDRUSSOW], x 2.

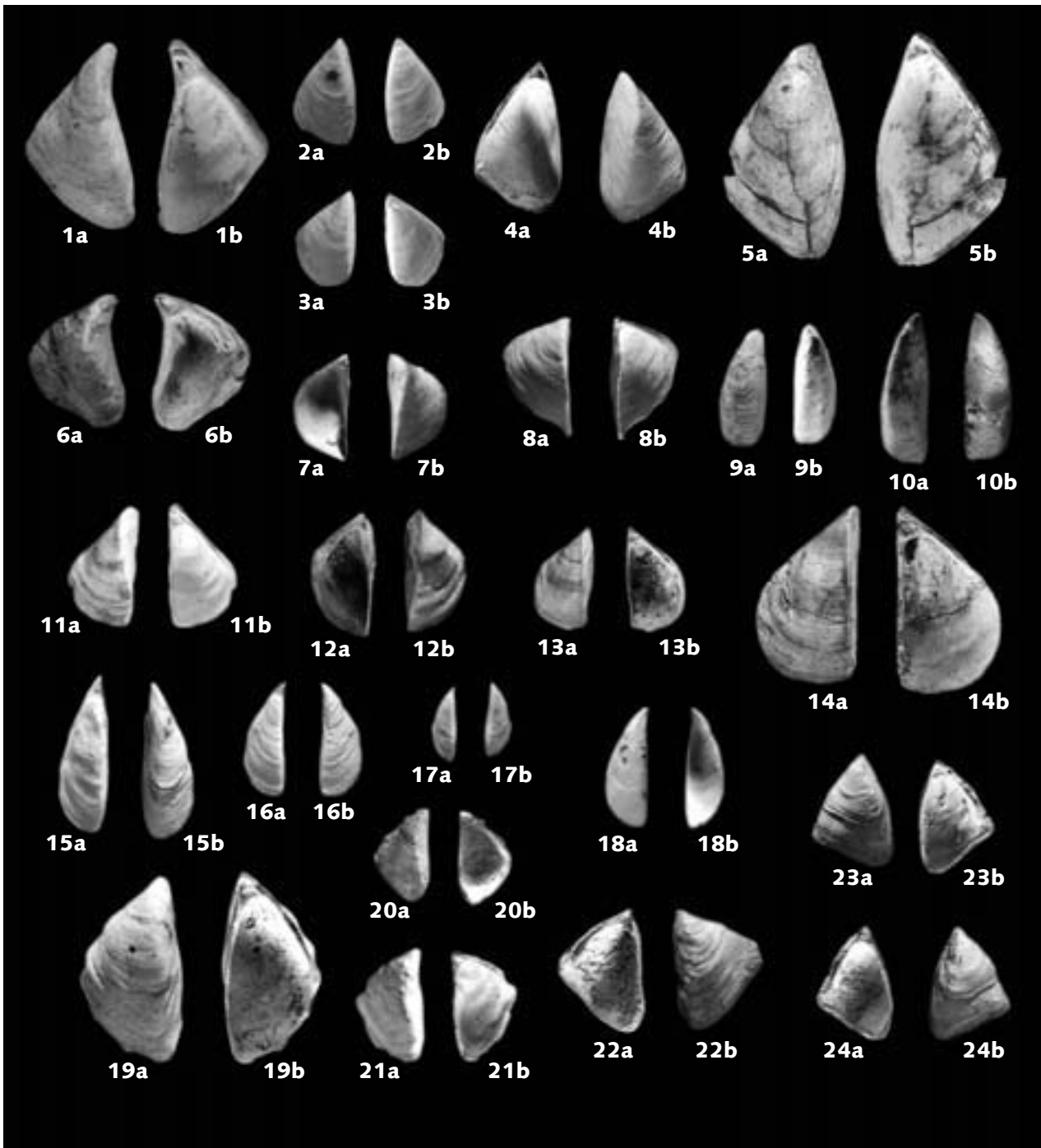


zu den Seiten 778–783

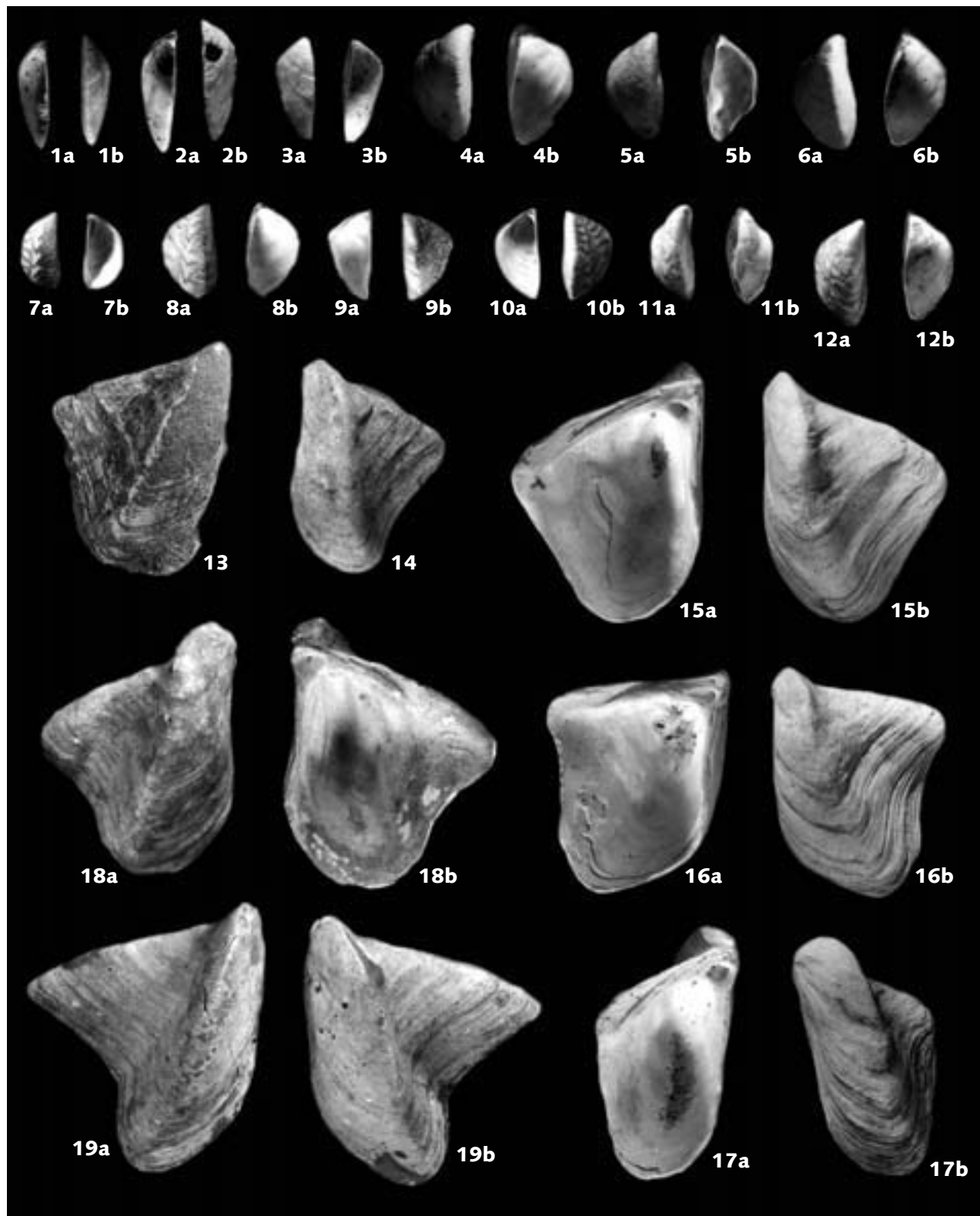
1a+b + 2a+b: *Mytilopsis doderleini* (BRUSINA, 1892); Stegersbach [Abb.-Orig. zu PAPP 1953a: Taf. 13/11+12, zu PAPP 1985h: Taf. 40/1+2, und zu SCHULTZ 1998: 138, Taf. 63/12; NHMWien 787/1969, Koll. PAPP], x 1,5. – 3a+b + 4a+b + 5a+b: *Mytilopsis gitneri* (BRUSINA, 1892); Leobersdorf, Sandgrube [Abb.-Orig. zu PAPP 1953a: Taf. 13/18-21, und zu PAPP 1985h: Taf. 35/16-20; NHMWien 787/1969, Koll. PAPP]: 3a+b + 4a+b - x 4, 5a+b - x 2. – 6a+b + 7a+b + 8a+b: *Mytilopsis balatonica balatonica* (PARTSCH, 1836); Vösendorf, Sandriff [Abb.-Orig. zu PAPP 1953a: Taf. 14/4+5+9, zu PAPP 1985h: Taf. 36/6+7+9, und zu SCHULTZ 1998: 138, Taf. 63/5; NHMWien 787/1969, Koll. PAPP]. – 9a+b + 10a+b: *Mytilopsis balatonica labiata* (ANDRUSOV, 1897); Vösendorf [Abb.-Orig. zu PAPP 1953a: Taf. 14/10+11, zu PAPP 1985h: Taf. 36/10+11, und zu SCHULTZ 1998: 138, Taf. 63/3; NHMWien 787/1969, Koll. PAPP]. – 11a+b: *Mytilopsis balatonica protracta* (BRUSINA, 1902); Vösendorf [Abb.-Orig. zu PAPP 1953a: Taf. 14/8, zu PAPP 1985h: Taf. 36/8, und zu SCHULTZ 1998: 138, Taf. 63/4; NHMWien 787/1969, Koll. PAPP]. – 12 + 13a+b: *Mytilopsis czjzeki* (HÖRNES, 1867); Sopron [= Ödenburg, Ungarn; Syntypen zu HÖRNES 1867: Taf. 48/3a+f; NHMWien 2004z0127/0001 + 0002]. – 14a+b: *Mytilopsis czjzeki* (HÖRNES, 1867); Sopron [= Ödenburg, Ungarn; Syntypus zu HÖRNES 1867, Abb.-Orig. zu ANDRUSOV 1897: Taf. 9/14-16; NHMWien 1949/IV/20].

zu den Seiten 788–800

1a+b: Übergangsform von *Mytilopsis neumayri* (ANDRUSOV, 1897) zu *balatonica* (PARTSCH, 1836); Leobersdorf, Sandgrube [Abb.-Orig. zu PAPP 1953a: Taf. 14/2; und zu PAPP 1985h: Taf. 36/4; NHMWien 787/1969, Koll. PAPP 614]. – 2a+b + 3a+b: *Mytilopsis plana* (LÖRENTHEY, 1902); Leobersdorf, Ziegelei [Abb.-Orig. zu PAPP 1953a: Taf. 13/24+25; NHMWien 787/1969, Koll. PAPP], x 2. – 4a+b: detto; Gaya, Mähren [Tschechische Republik. – Abb.-Orig. zu PAPP 1953a: Taf. 13/22, und zu PAPP 1985h: Taf. 35/11; NHMWien 787/1969, Koll. PAPP]. – 5a+b: detto; Leobersdorf, Ziegelei [Abb.-Orig. zu PAPP 1953a: Taf. 13/23, zu PAPP 1985h: Taf. 35/12 und zu SCHULTZ 1998: 138, Taf. 63/10; NHMWien 787/1969, Koll. PAPP]. – 6a+b: *Mytilopsis praeornithopsis* (PAPP, 1953); Heiligenberg bei Hautzendorf [Holotypus zu PAPP 1953a: Taf. 15/1+2; Abb.-Orig. zu SCHULTZ 1998: 138, Taf. 63/6; NHMWien

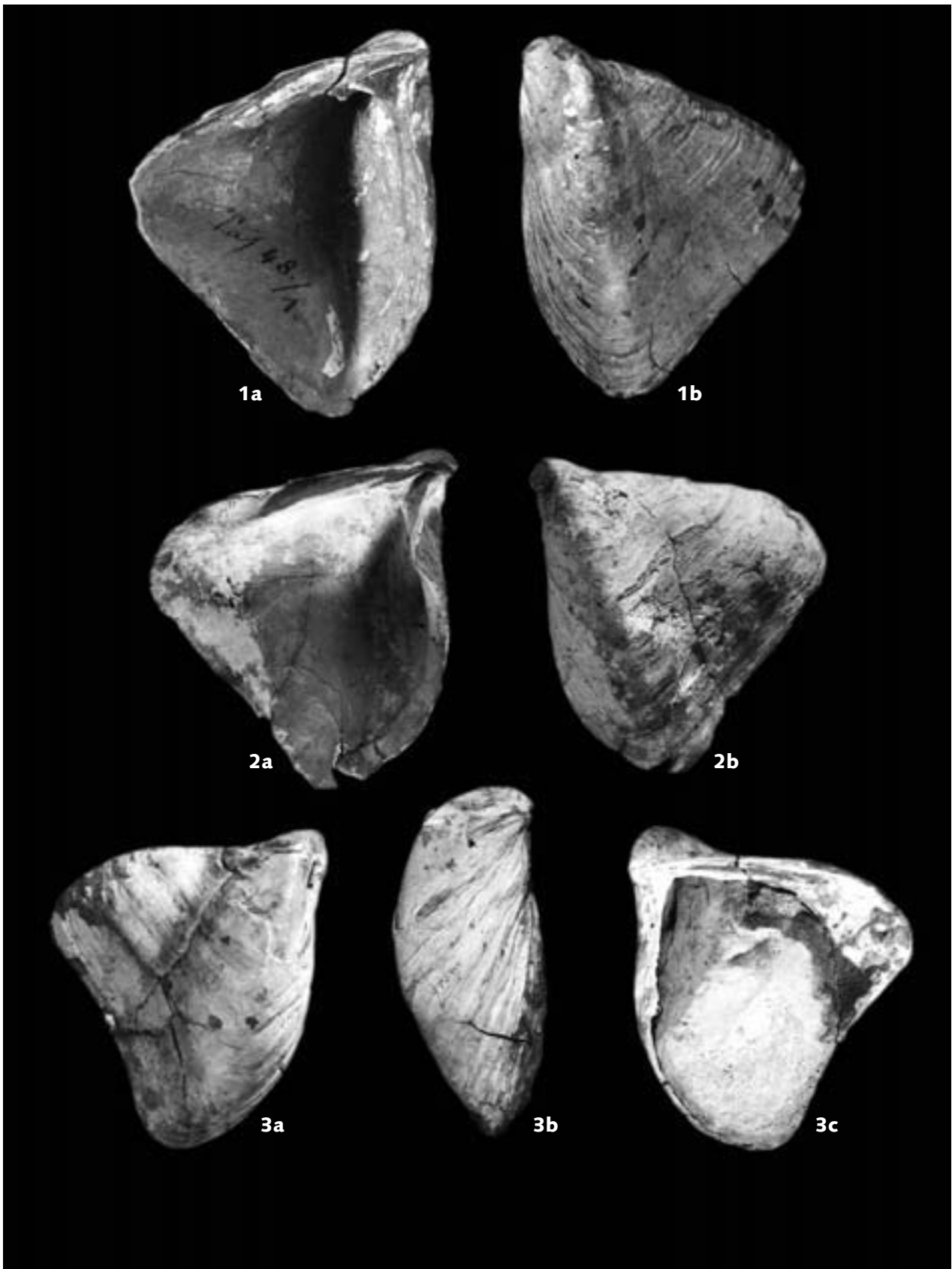


787/1969, Koll. PAPP 622]. – 7a+b + 8a+b: *Mytilopsis ramphophora ramphophora* (BRUSINA, 1892); Leobersdorf, Sandgrube [Abb.-Orig. zu PAPP 1953a: Taf. 13/16+17; zu PAPP 1985h: Taf. 35/6+7; und ? Abb.-Orig. zu PAPP in PAPP & THENIUS 1954: Taf. 2/3; NHMWien-3.Zoolog. Abt., Koll. EDLAUER 45.139], x 4. – 9a+b + 10a+b: *Mytilopsis cf. scrobiculata scrobiculata* (ANDRUSOV, 1897); Vösendorf [Belege zu PAPP in PAPP & THENIUS 1954: 13, 93, und zu PAPP 1985f: 189, 194; NHMWien 787/1969, Koll. PAPP], x 1,5. – 11a+b + 12a+b + 13a+b + 14a+b: *Mytilopsis ramphophora voesendorfensis* (PAPP, 1953); Vösendorf [Holotypus (großes Individuum) + Paratypen zu PAPP 1953a: Taf. 13/26-28; Abb.-Orig. zu PAPP in PAPP & THENIUS 1954: Taf. 2/10+11+15, zu PAPP 1985h: Taf. 35/8-10, und zu SCHULTZ 1998: 138, Taf. 63/11; NHMWien 787/1969, Koll. PAPP 616]. – 15a+b + 16a+b + 17a+b: *Mytilopsis scrobiculata carinifera* (LÖRENTHEY, 1902); Leobersdorf, Sandgrube [NÖ] oder Gaya [Tschechische Republik]. – Abb.-Orig. zu PAPP 1953a: Taf. 13/13-15; zu PAPP 1985h: Taf. 35/13-15; und zu SCHULTZ 1998: 138, Taf. 63/9a+b; NHMWien 787/1969, Koll. PAPP; auf PAPPs Etikett ist „Gaya (Mähren)“ als Fundort genannt], x 1,5. – 18a+b: Übergangsform *Mytilopsis scrobiculata carinifera* (LÖRENTHEY, 1902) zu *Dreissena turislavica* JEKELIUS, 1944; Leobersdorf, Sandgrube [Abb.-Orig. zu PAPP 1950c: Taf. 2/5; NHMWien 787/1969, Koll. PAPP], x 2. – 19a+b + 20a+b + 21a+b: *Mytilopsis soceni soceni* (JEKELIUS, 1944); Wiesen B [Abb.-Orig. zu PAPP 1954: Taf. 11/6-8; zu PAPP 1959: Abb. 61b/32; zu PAPP 1974: Taf. 12/6-8; und zu PILLER & VAVRA 1991: 181, Abb. 44/32; NHMWien 1329/1970, Koll. PAPP], x 2. – 22a+b + 23a+b + 24a+b: *Mytilopsis soceni carasi* (JEKELIUS, 1944); Wiesen B [Abb.-Orig. aus PAPP 1954: Taf. 11/9-11; zu PAPP 1959: 192-193, Abb. 61b/33; zu PAPP 1974c: Taf. 12/9-11; und zu PILLER & VAVRA 1991: Abb. 44/33; NHMWien 1329/1970, Koll. PAPP], x 1,5.



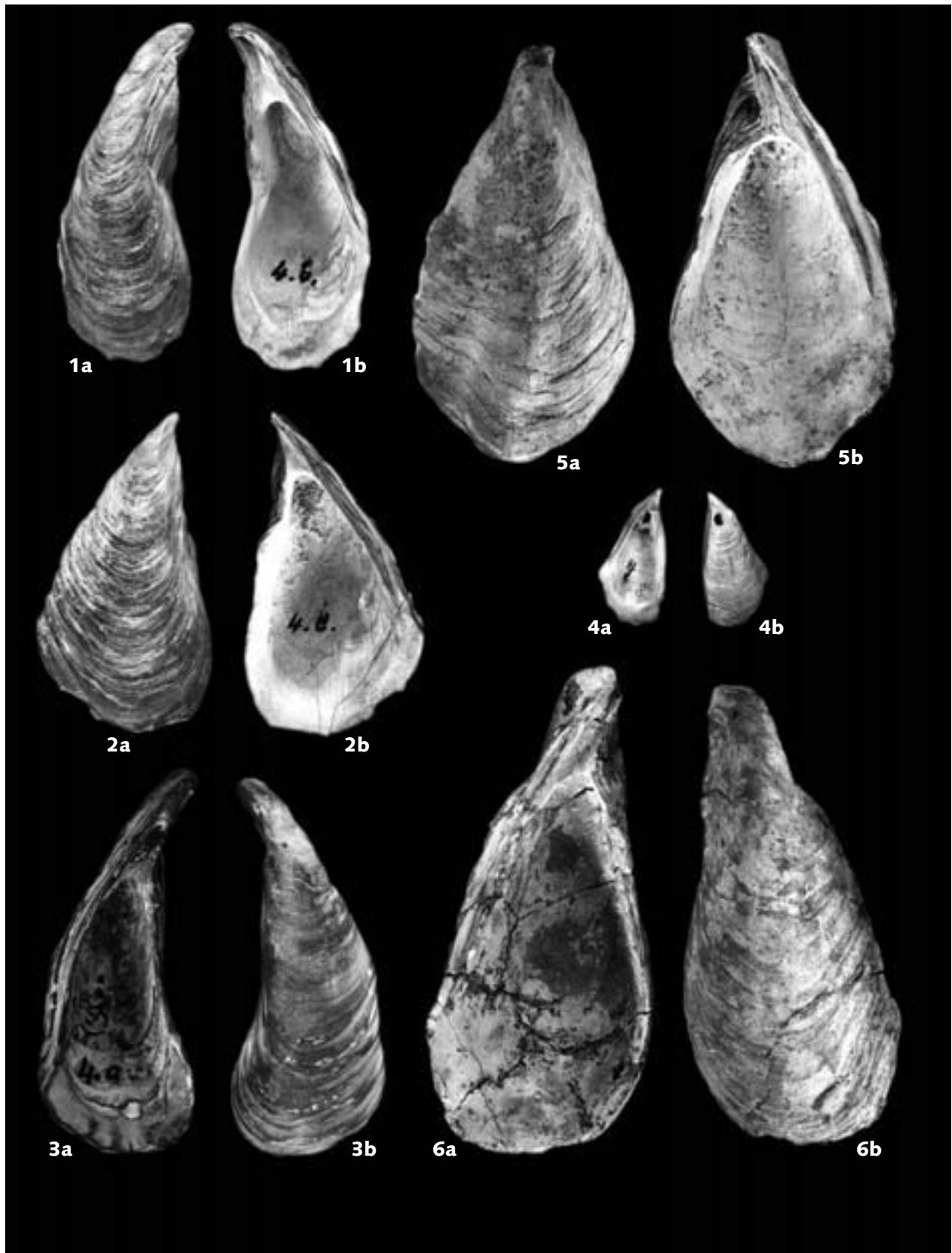
zu den Seiten 786–794

1a+b + 2a+b + 3a+b: *Mytilopsis martonii martonii* (LÖRENTHEY, 1893); Leobersdorf, Ziegelei [Abb.-Orig. zu PAPP 1953a: Taf. 13/30-32, und zu PAPP 1985h: Taf. 35/21-23; NHMWien 787/1969, Koll. PAPP], x 4. – 4a+b + 5a+b + 6a+b: *Mytilopsis martonii pseudauricularis* (LÖRENTHEY, 1893); Leobersdorf, Sandgrube [Belege zu PAPP 1953; NHMWien 787/1969, Koll. PAPP], x 4. – 7a+b - 12a+b: *Mytilopsis moesia* (JEKELIUS, 1944); Wien-Heiligenstadt [19. Bezirk. – Abb.-Orig. zu PAPP 1954: Taf. 11/12-17; und zu PAPP 1974c: Taf. 12/12-17; NHMWien 1329/1970, Koll. PAPP], x 3. – 13 + 14: *Mytilopsis ornithopsis* (BRUSINA, 1892); Streifing bei Niederkreuzstetten [? Syntypen zu BRUSINA 1892: 495-496; NHMWien 1864/I/532]. – 15a+b + 16a+b + 17a+b: *Mytilopsis ornithopsis* (BRUSINA, 1892); Leobersdorf, Sandgrube [Abb.-Orig. zu PAPP 1953a: Taf. 15/3-5, zu PAPP 1985h: Taf. 37/1-3 und zu SCHULTZ 1998: 138, Taf. 63/7; NHMWien 787/1969, Koll. PAPP]. – 18a+b + 19a+b: *Mytilopsis ornithopsis* (BRUSINA, 1892); Wrbitz [Mähren, Tschechische Republik; ? Syntypen zu BRUSINA 1892: 495-496; Abb.-Orig. zu ANDRUSOV 1897: Taf. 7/16-19; NHMWien 1860/I/432].



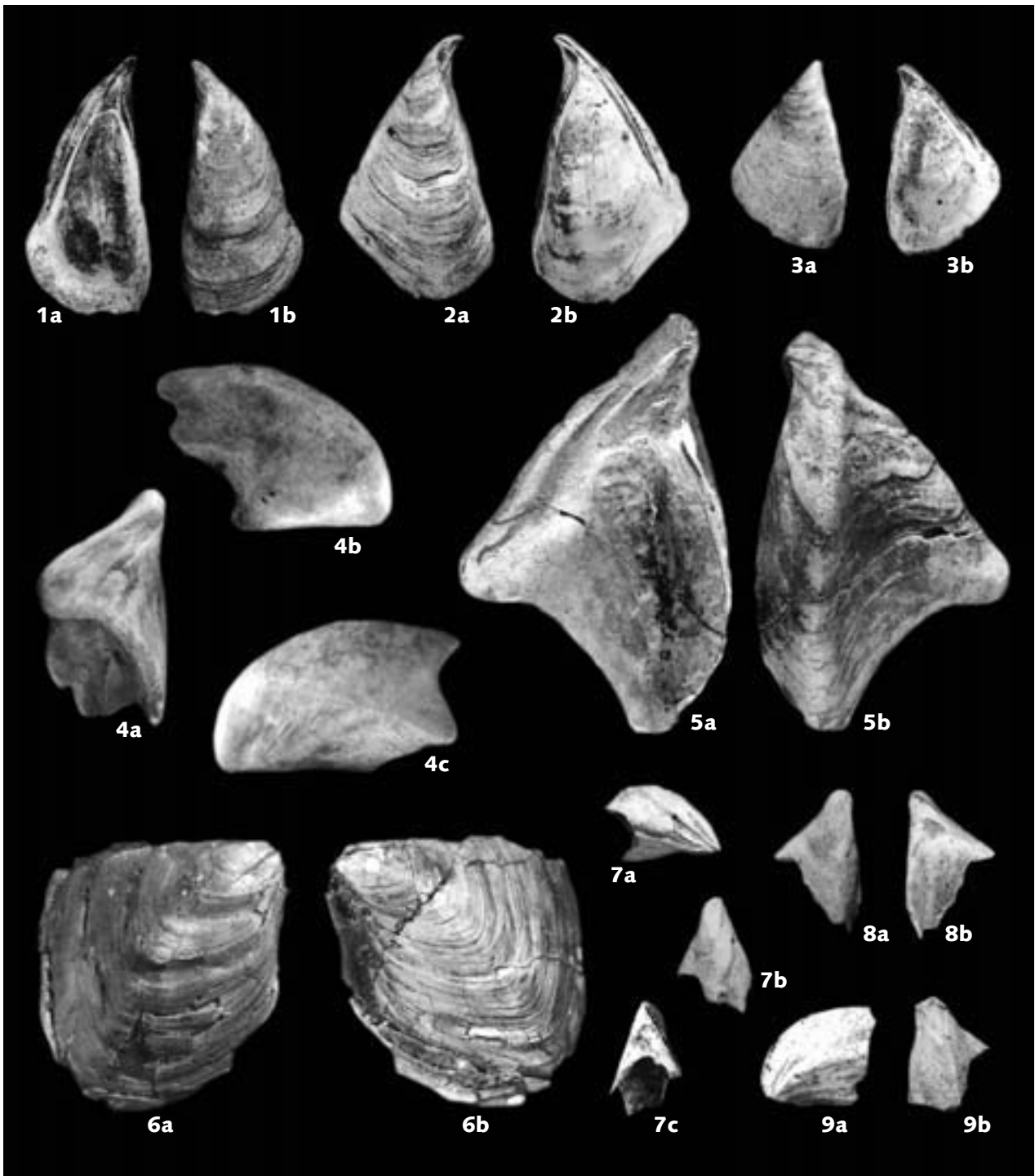
zu den Seiten 784–786

1a+b: *Mytilopsis hoernesii* (BRUSINA, 1892); Sopron [= Ödenburg, Ungarn; Syntypus zu BRUSINA 1892: 492-494; Abb.-Orig. zu HÖRNES 1867: Taf. 48/1a, und zu ANDRUSOV 1897: Taf. 6/1-3 + 7; NHMWien 1846/37/777]. – 2a+b: *Mytilopsis hoernesii* (BRUSINA, 1892); Sopron [= Ödenburg, Ungarn; ; Syntypus zu BRUSINA 1892: 492-494; NHMWien 1846/37/779]. – 3a-c: *Mytilopsis hoernesii* (BRUSINA, 1892); Sopron [= Ödenburg, Ungarn; Syntypus zu BRUSINA 1892: 492-494; Abb.-Orig. zu HÖRNES 1867: Taf. 48/1b-d; NHMWien 1846/37/777].



zu den Seiten 800–805

1a+b + 2a+b + 3a+b: *Mytilopsis spathulata spathulata* (PARTSCH, 1836); Brunn am Gebirge [Abb.-Orig. zu HÖRNES 1867: Taf. 49/4a+b + d+e; und zu ANDRUSOV 1897: Taf. 2/24-26; NHMWien 1864/1/88]. – 4a+b: *Mytilopsis spathulata spathulata* (PARTSCH, 1836); Brunn am Gebirge [Abb.-Orig. zu HÖRNES 1867: Taf. 49/4g+f; und zu ANDRUSOV 1897: Taf. 2/28; NHMWien 1864/1/88]. – 5a+b + 6a+b: *Mytilopsis spathulata kosanini* (PAVLOVIC, 1927); Eichkogel, E-Fuß [= Sandgrube an der Triesterstraße. – Abb.-Orig. und weiterer Beleg zu PAPP 1953a: Taf. 14/1; und zu PAPP 1985h: Taf. 36/3; NHMWien 787/1969, Koll. PAPP].



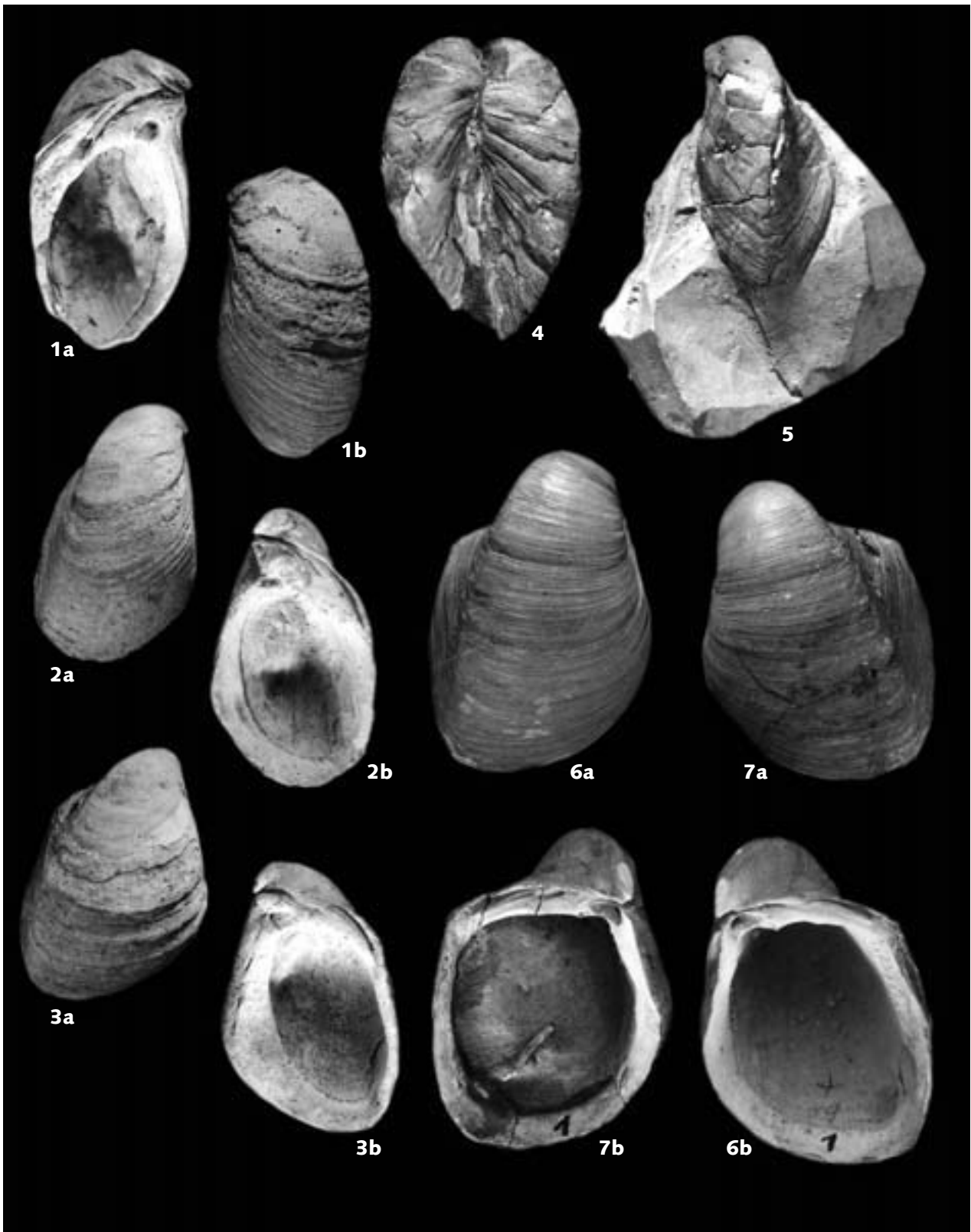
zu den Seiten 805–809

1a+b + 2a+b + 3a+b: *Mytilopsis spathulata praealatonica* (SAUERZOPF, 1952); Stegersbach [Abb.-Orig. zu PAPP 1953a: Taf. 17/4-7; NHMWien 787/1969, Koll. PAPP]. – 4a-c: *Mytilopsis ungalacprae* (MÜNSTER in GOLDFUSS, 1837); Tihany, Ufer des Plattensees, Ungarn [Syntypus zu *Congeria triangularis* PARTSCH, 1836: Taf. 12/3+4; NHMWien VA/V/5/gamma 10]. – 5a+b: *Mytilopsis ungalacprae* (MÜNSTER in GOLDFUSS, 1837); Wien XII, Meidling, Oswaldgasse [Abb.-Orig. zu PAPP 1953a: Taf. 15/8+9; und zu PAPP 1985a: Taf. 37/6+7; NHMWien 1909/III/4]. – 6a+b: *Mytilopsis zagabiensis* (BRUSINA, 1884); Okrugljak bei Zagreb, Kroatien [NHMWien 1888/XIV/63]. – 7a-c + 8a+b + 9a+b: *Mytilopsis zahalkai* (SPALEK, 1937); Dubnian, Mähren, Tschechische Republik [Abb.-Orig. zu PAPP 1953a: Taf. 13/5-7; und zu PAPP 1985h: Taf. 40/8-10; NHMWien 787/1969, Koll. PAPP].



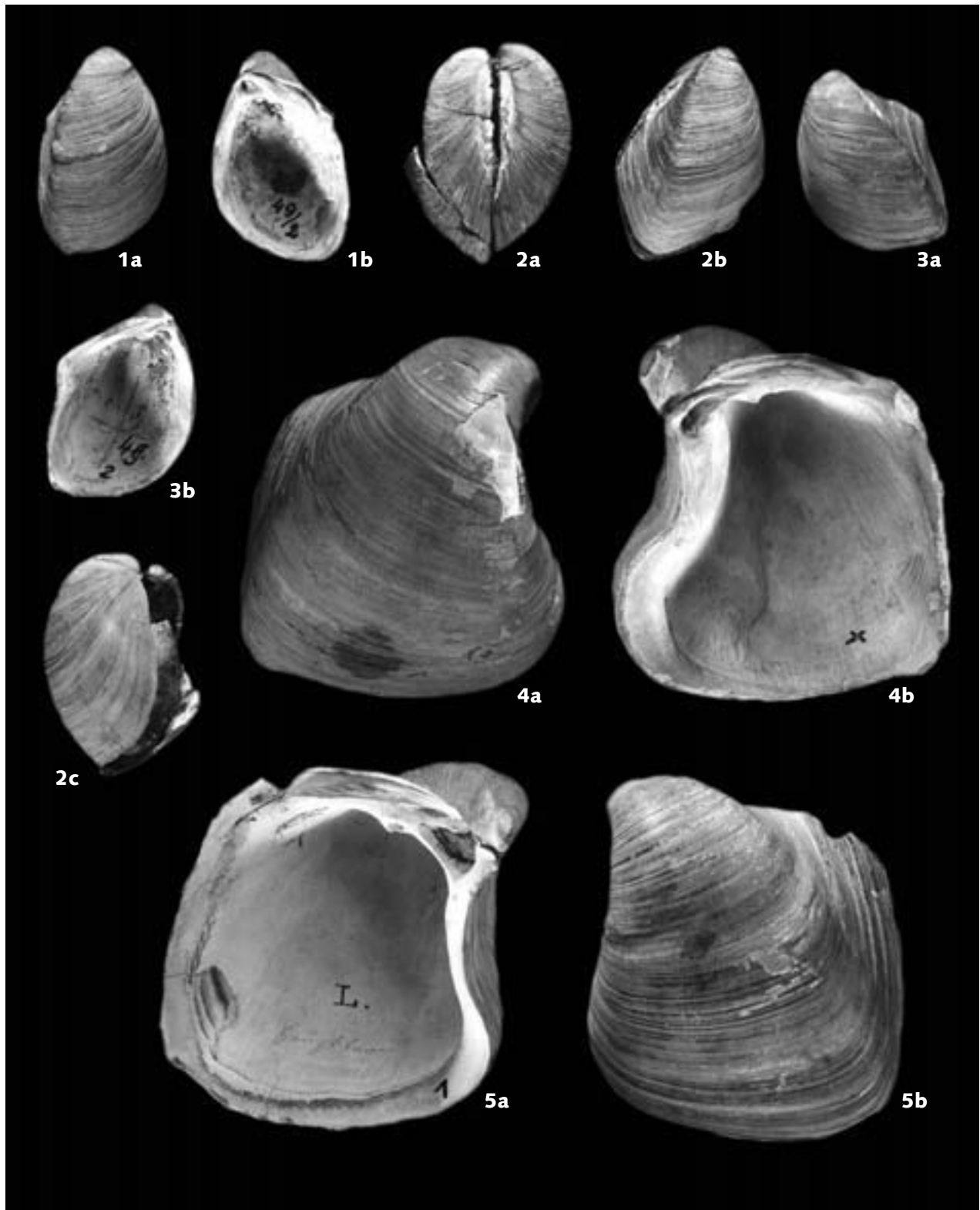
zu den Seiten 811–816

1a+b: *Congeria pancici pancici* PAVLOVIC, 1927; Stegersbach [Abb.-Orig. zu PAPP 1953a: Taf. 17/1+2; zu PAPP 1985h: Taf. 39/1+2; und zu SCHULTZ 1998: 138, Taf. 63/18; NHMWien 787/1969, Koll. PAPP]. – 2a+b + 3a+b: C103a: *Congeria pancici pancici* PAVLOVIC, 1927; Stegersbach [NHMWien 2003z0046/0001 + 0002, leg. J. FASSL]. – 4: *Congeria partschi firmocarinata* PAPP, 1953; Hengersdorf [NHMWien 1997z0178/2265] ; Profil siehe Taf. 111/4. – 5a+b: *Congeria partschi firmocarinata* PAPP, 1953; Hengersdorf [Holotypus zu PAPP 1953a: Taf. 16/7; Abb.-Orig. zu PAPP 1985h: Taf. 38/3; NHMWien 787/1969, Koll. PAPP 632].



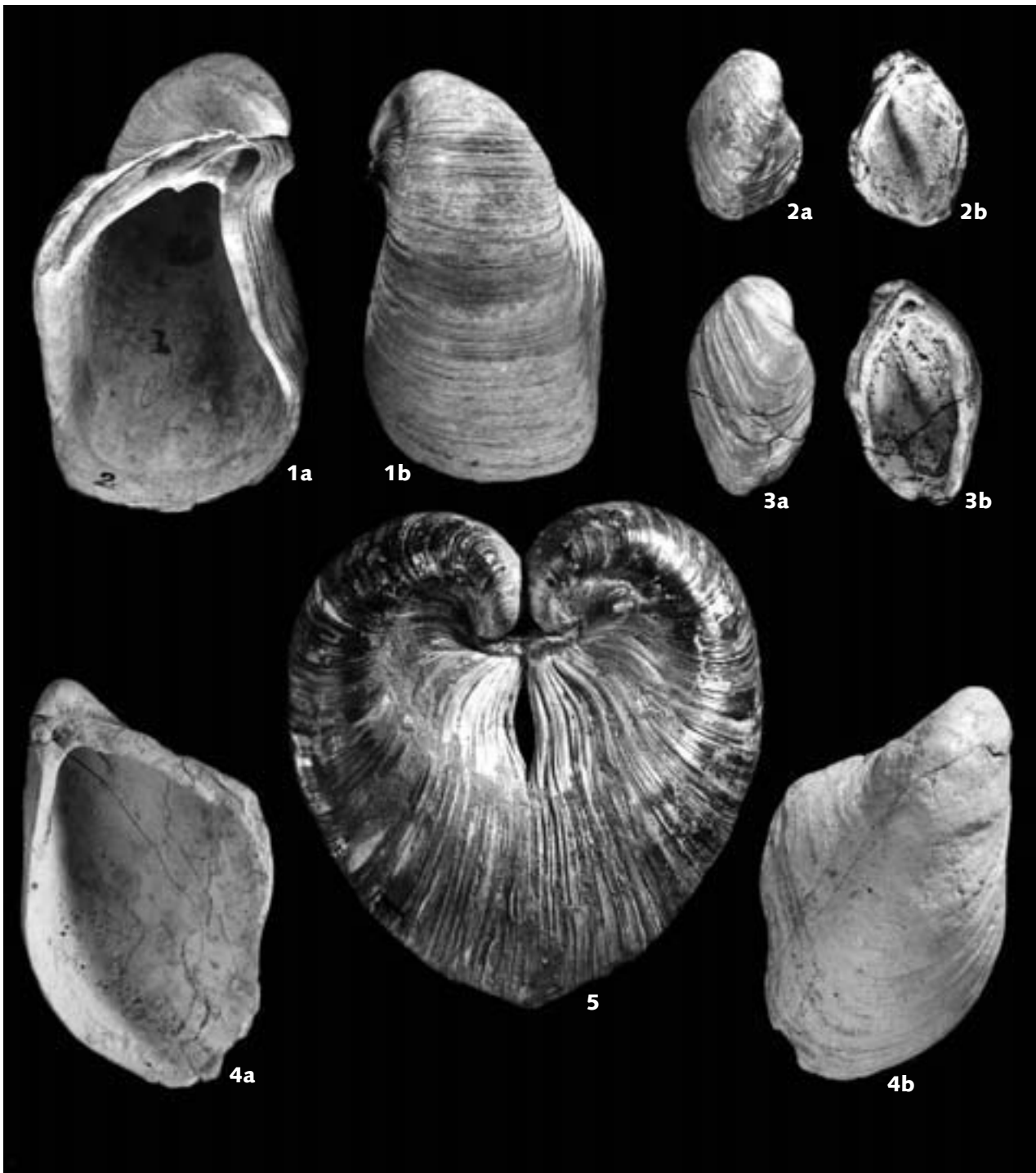
zu den Seiten 815–818

1a+b + 2a+b + 3a+b: *Congeria partschi leobersdorfensis* PAPP, 1953; Leobersdorf, Sandgrube [Holo- und Paratypen zu PAPP 1953a: Taf. 16/8+9; Abb.-Orig. zu PAPP 1985h: Taf. 38/1+2; und zu SCHULTZ 1998: 138, Taf. 63/15 [NHMWien 787/1969, Koll. PAPP 633]. – 4: *Congeria partschi firmocarinata* PAPP, 1953; Hengersdorf [NHMWien 1997z0178/2265]; Außenseite siehe Taf. 110/4. – 5: *Congeria partschi carinacurvata* PAPP, 1953; Regelsbrunn a.d. Donau [Holotypus zu PAPP 1953a: Taf. 16/4; NHMWien 787/1969, Koll. PAPP 631]. – 6a+b + 7a+b: *Congeria partschi globosatesta* PAPP, 1953; Wien-Matzleinsdorf [12. Bezirk. – Abb.-Orig. zu HÖRNES 1867: Taf. 49/1a-e; NHMWien 1846/37/770].



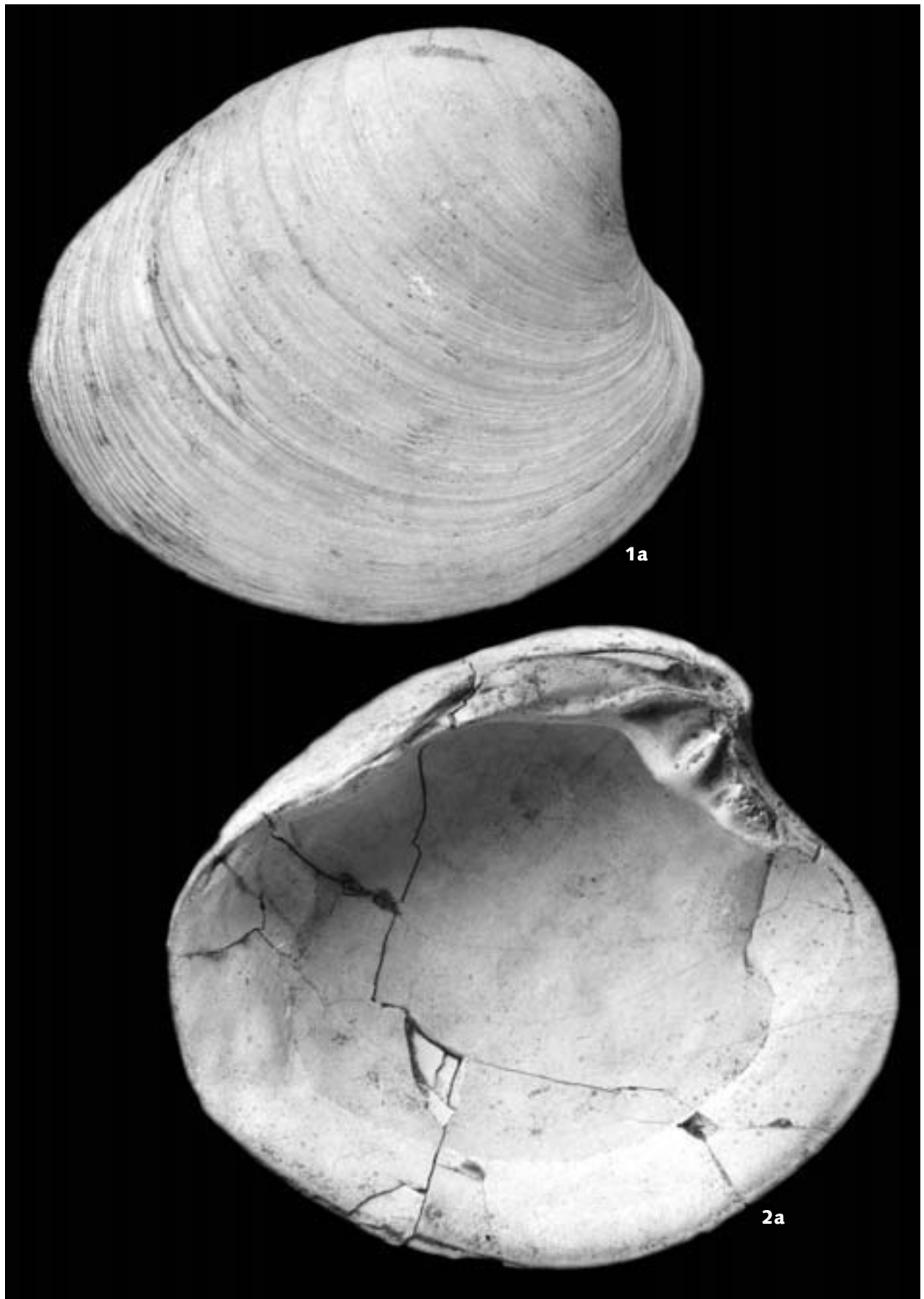
zu den Seiten 817–825

1a+b + 2a-c + 3a+b: *Congeria partschi partschi* CZJZEK, 1850; Wien-Mariahilf [6. Bezirk. – Abb.-Orig. zu HÖRNES 1867: Taf. 49/2a-c; NHMWien 1843/VI/43]. – 4a+b: *Congeria subglobosa subglobosa* PARTSCH, 1836; Wien-Landstraße [3. Bezirk], Botanischer Garten [Syntypus zu PARTSCH 1836: Taf. 11/3+4; NHMWien 1846/37/772]. – 5a+b: *Congeria subglobosa subglobosa* PARTSCH, 1836; Brunn am Gebirge [Abb.-Orig. zu HÖRNES 1867a: Taf. 47/1a+e; NHMWien 1846/37/750].



zu den Seiten 809 und 820–829

1a+b: *Congeria subglobosa longitesta* PAPP, 1953; Wien-Matzleinsdorf [12. Bezirk. – Holotypus zu PAPP 1953a: Taf. 19/2; Abb.-Orig. zu HOERNES 1867: Taf. 47/2a-c; und zu SCHULTZ 1998: 138, Taf. 63/19; NHMWien 1846/37/771]. – 2a+b + 3a+b: *Congeria zsigmondyi* HALAVATS, 1882; Leopoldsdorf [Abb.-Orig. zu PAPP 1953a: Taf. 16/5+6; zu PAPP 1985h: Taf. 38/7+8; und zu SCHULTZ 1998: Taf. 63/14; NHMWien 787/1969, Koll. PAPP]. – 4a+b: *Mytilopsis zujovici* (ANDRUSOV, 1897); Ollersdorf [NHMWien 2004z0128/0001, leg. + don. J. FASSL]. – 5: *Congeria subglobosa subglobosa* PARTSCH, 1836; Brunn am Gebirge [Abb.-Orig. zu HÖRNES 1867a: Taf. 47/1c+d; NHMWien 1856/IV/58]. –



zu den Seiten 829–830

1a+b: *Arctica girondica* (COSSMANN & PEYROT, 1911); Fels am Wagram [Abb.-Orig. zu STEININGER 1963b: Taf. 6/1; und zu STEININGER & al. 1971: Taf. 16/3; PIWien].